

พรรณไม้

ศุภชัย นิลวานิช

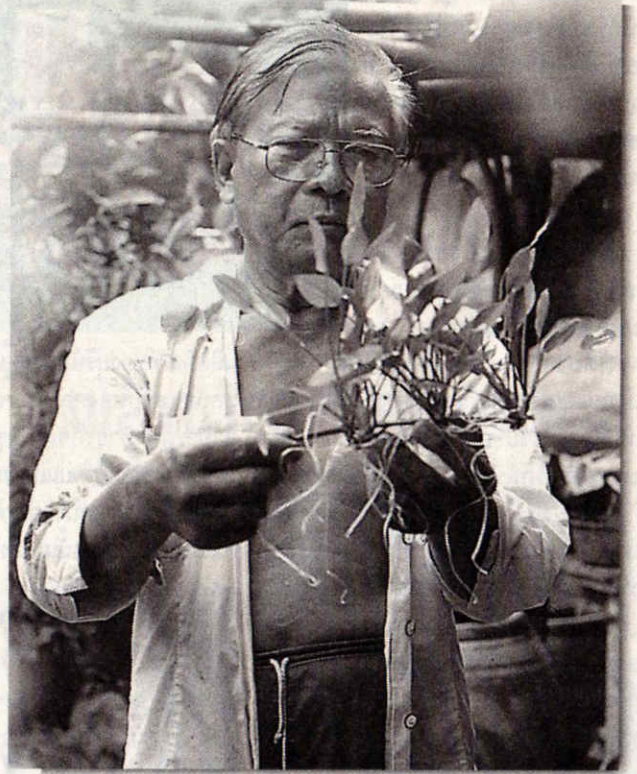
เหลือเพียง 6-7 ไร่ เท่านั้น ที่ไว้ปลูกพรรณไม้ น้ำ” ลุงประจวบ เล่าถึงเหตุผลที่ไม่ยึดอาชีพทำนาเหมือนกับชาวบ้าน

ลุงประจวบและป้ามาลีเกิดในครอบครัวชาวนา ณ หมู่บ้านนี้ รับรู้ถึงวิถีชีวิตและความทุกข์ยากของชาวนาเป็นอย่างดี

“หลังจากผมแต่งงานก็ได้ชวนแฟนไปทำงานทำต่างถิ่น เพื่อหนีจากอาชีพทำนา โดยช่วงแรกไปทำไร่สับปะรดและมันสำปะหลัง อยู่ที่อำเภอศรีราชา จังหวัดชลบุรี นานเกือบ

กลับไปอยู่บ้านเดิม พลิกพื้นนาปลูกพรรณไม้ น้ำส่งขาย โดยลูกชายเป็นผู้รับผิดชอบด้านการตลาด”

คุณลุง และคุณป้า มีลูกทั้งหมด 6 คน ทุกคนเรียนหนังสือจบชั้นสูง ๆ และทำงานดี ๆ ทั้งหมด



ลุงประจวบ บุญโต กับผลผลิตอะเมซอนใบไม้

พลิกนาปลูกพรรณไม้ น้ำ ของครอบครัวบุญโต ที่สระบุรี



ป้ามาลี บุญโต กับแปลงปลูกเทพเกลิยวในร่องบุนซีเมนต์

ปลายฝนต้นหนาว พุงนาเขียวขจีด้วยต้นกล้า นี่เป็นฤดูกาลที่เริ่มต้นชีวิตของคนชนบท หลังจากลงมือหว่านไถ

บ้านทองย้อย ตำบลคองทอง อำเภอหนองโดน จังหวัดสระบุรี ชาวบ้านที่นี่ยึดอาชีพทำนามายาวนาน พื้นที่ใกล้สุดสายตา ไร่ต้นไม้ใหญ่ปิดบัง เป็นแหล่งผลิตข้าวเลี้ยงชีพมาหลายชั่วชีวิตคน

แต่สำหรับครอบครัวของ ลุงประจวบ และ ป้ามาลี บุญโต ไม่ได้ยึดอาชีพทำนาเหมือนกับเพื่อนบ้าน แม้ว่ามีพื้นที่นาอยู่จำนวนหลายสิบไร่ก็ตาม

เขาและเธอยึดอาชีพปลูกพรรณไม้ น้ำขาย โดยใช้พื้นที่นาเป็นแปลงปลูกพืชดังกล่าว

“ชาวบ้านที่นี่มีอาชีพทำนาเกือบทุกหลังคาบ้าน และทำมาหากินตั้งแต่บรรพบุรุษเลยก็ว่าได้ แต่ก็ไม่ค่อยเห็นใครร่ำรวย เพียงพอมีพอกินไปวัน ๆ หนึ่ง เป็นเหตุให้ผมไม่ยึดอาชีพทำนา พื้นที่นาที่มีอยู่ก็ให้เพื่อนบ้านเช่า

10 ปี จึงเปลี่ยนอาชีพใหม่อีกครั้ง โดยได้ย้ายถิ่นฐานมาอยู่ในเมืองหลวง” ลุงประจวบ กล่าว

อาชีพใหม่ในเมืองหลวงก็คือ เป็นพ่อค้าขายปลาสดงามที่สนามหลวง

“เรายึดอาชีพขายปลาสดงาม ตั้งแต่ ปี 2510 ขายที่สนามหลวง และย้ายมาอยู่ที่ตลาดสวนจตุจักร จนถึงบัดนี้ แต่ช่วงนี้ได้มอบหมายให้ลูกชายรับช่วงต่อไปแล้ว ส่วนผมและป้ากลับมามีชีวิตที่บ้านเกิด”

เขาเริ่มปลูกพรรณไม้ น้ำมาตั้งแต่ ปี 2538 เหตุที่หันมายึดอาชีพนี้ เพราะเห็นว่าเป็นอาชีพที่ไม่เหน็ดเหนื่อยมากนัก อีกทั้งมีคนสนใจพรรณไม้ น้ำกันมาก

“ช่วงเราขายปลาสดงามที่ตลาดสวนจตุจักร หน้าร้านจะรับพรรณไม้ น้ำมาวางขายด้วย เมื่อเราเห็นว่าตลาดไปได้ดี ก็มีความคิดที่จะปลูกพรรณไม้ น้ำเองบ้าง เลยตัดสินใจยกบ้านให้กับลูกชาย ส่วนเราสองคน

ยกเว้นลูกชาย 2 คน คือ คุณมงคล และ คุณจเร บุญโต ชอบอาชีพค้าขาย โดยคุณมงคลขายพรรณไม้ น้ำที่ตลาดชั้นเดีย ส่วนคุณจเรขายพรรณไม้ น้ำและปลาสดงามอยู่ที่ตลาดสวนจตุจักร

● เลือกปลูกพรรณไม้ น้ำที่ดูแลง่าย

พรรณไม้ น้ำที่นิยมปลูกไว้ ณ ทุ่งปลาสดงามมีมากกว่า 100 ชนิด แบ่งออกเป็น 4-5 กลุ่มใหญ่ ๆ แต่ละกลุ่มการปลูกและดูแลไม่เหมือนกัน บางชนิดต้องปลูกในดินทรายและมีคาร์บอน อีกทั้งปริมาณแสงที่เพียงพอด้วย ซึ่งเป็นการลงทุนที่ค่อนข้างสูง เกษตรกรรายย่อยแทบไม่มีสิทธิ์เลยก็ทีเดียว

อย่างไรก็ตาม พรรณไม้ น้ำบางชนิด การปลูกและการดูแลค่อนข้างง่าย ซึ่งที่ฟาร์มปลูกพรรณไม้ น้ำของลุงประจวบและป้ามาลี จะเน้นเฉพาะพันธุ์ที่ปลูกง่ายเท่านั้น ทั้งนี้ เพราะว่าลงทุนต่ำ เพียงมีดินและน้ำ ต้นพรรณไม้ น้ำก็เจริญเติบโตได้แล้ว

ชนิดพรรณไม้ น้ำที่ลุงประจวบและป้ามาลีเลือกปลูกมีดังนี้ คือ อะเมซอนใบยาว อะเมซอนใบกลม ป่าป่า อะเมซอนใบไฟ สาหร่ายตัวหนอน ร่มเชียงใหม่ แวนแก้ว โรทารา ดาวกระจาย บัวแคบปี ลานไพลิน สาหร่ายหางฉัตร ข่าใบด่าง เทปเกลิยว ผักเบ็ดแดง ผักเบ็ดเขียว

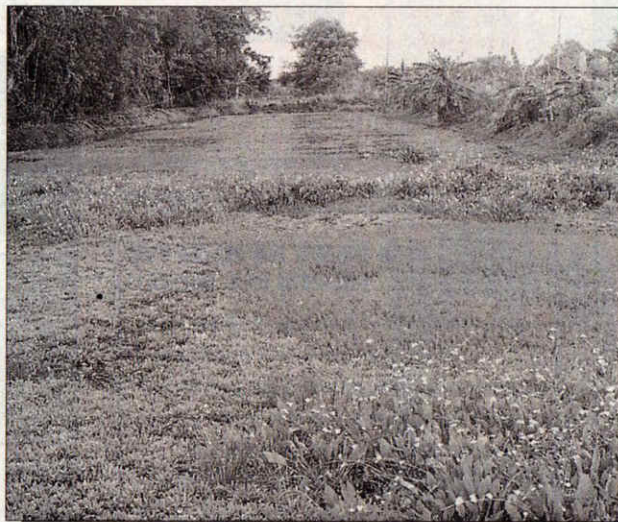
“พรรณไม้ น้ำแต่ละชนิดที่เลือกนี้ จะปลูกและดูแลค่อนข้างง่าย คือ ไม่ต้องให้คาร์บอนและทำหลังคากันแสง ปลูกไว้ในนามันก็เจริญเติบโต แดกหน่อ แดกใบ แดกแขนงแล้ว ยกเว้นเทพเกลิยวต้องดูแลเป็นพิเศษ คือต้องปลูกไว้ในร่องบุนซีเมนต์ และมีชาแรนกรองแสงอาทิตย์ถึงจะสวยงาม แม้ว่าลงทุนสูง แต่ก็คุ้ม เพราะเราสามารถขายได้ราคาดีกว่าพรรณไม้ น้ำชนิดอื่น ประมาณ 1 เท่าตัว” ป้ามาลี กล่าว

● พลิกนาปลูกพรรณไม้ น้ำ

ลุงประจวบและป้ามาลีมีแปลงปลูกพรรณไม้ น้ำอยู่ประมาณ 4 แปลง แปลงใหญ่มีเนื้อที่ 3 ไร่ รองลงมาแปลง 2 ไร่ แปลง 1 ไร่ แปลง 3 งาน

พื้นที่เดิมเป็นแปลงนา มีคันดินล้อมรอบ บนคันดินมีต้นไม้ใหญ่ ๆ ปลูกไว้เป็นร่มเงาของพรรณไม้ น้ำด้วย แต่ไม่ทุกด้าน

“แปลงปลูกพรรณไม้ น้ำนั้นส่วนใหญ่อยู่ติดกับชายป่าหลังบ้าน ซึ่งช่วงเช้าจะถูกแสงอาทิตย์รำไร แต่ช่วงเที่ยงและช่วงบ่ายถูกแสงอาทิตย์อย่างเต็มที่ ซึ่งก็ไม่ค่อยมีปัญหาอะไรเลย การเจริญ



แปลงปลูกพรรณไม้ น้ำในพื้นที่ 3 ไร่

ทีเดียว”

“ส่วนการให้ปุ๋ยนั้น เราจะใช้ปุ๋ยเคมี สูตร 16-16-20 หว่านให้ทั่วทั้งแปลงหลังจากปลูกได้ 20 วัน แต่หลังจากนั้นไม่ค่อยให้ปุ๋ย ปล่อยุทธมาติดเลี้ยง ยกเว้นต้นไม้มีลักษณะใบเหลืองก็จะให้ปุ๋ยอีกครั้ง ซึ่งใช้เวลานานนับเป็นเดือน ๆ เลยทีเดียว” ป้ามาลี กล่าว

เธอบอกว่า พรรณไม้ที่ปลูกไว้ในนานั้น เมื่ออายุได้ครบ 1 เดือน ก็เริ่มให้ผลผลิตแล้ว โดยการแตกกิ่ง แตกยอด เราก็กินเกี่ยวกันเก็บเกี่ยวได้

“อย่างไรก็ตาม การปลูกพรรณไม้ในนานี้ ไม่ใช่ร่ำรินตลอด เพราะว่ามีหนอนหนึ่ เหนียวและหอยเชอรี่เข้ามาระบาดด้วย ซึ่งหากมีปริมาณมากก็เข้ามากัดกินใบต้นไม้ น้ำจุนพูน หมดความสวยงาม ตลาดไม่ต้องการ ดังนั้น หากเราตรวจพบว่ามีปริมาณมากก็ซื้อ ยาเคมีมาฉีดพ่น ซึ่งสามารถแก้ไขปัญหาคือระดับหนึ่ง” คุณป้ามาลี กล่าว

● **เทพเกลียว ปลูกยาก**

ขายคล่อง
ตั้งที่บอกแล้วว่า ฟาร์มปลูกพรรณไม้ในนาของลุงประจวบ ป้ามาลี นอกจากปลูกพรรณไม้ในนานั้นแล้ว ยังปลูกพรรณไม้ในนาเทพเกลียวในร่องปูนซีเมนต์ด้วย ทั้งนี้เพราะว่าราคาดีรับซื้อดีนั่นเอง

แปลงปลูกเทพเกลียวนี้จะมีหลังคาซาแรนกรองแสงแดด 50-60 เปอร์เซ็นต์ ทั้งนี้เพื่อควบคุมอุณหภูมิของน้ำและตะไคร่น้ำด้วย

ใช้ดินเหนียวร่วนซุยประมาณ 1 คืบ และใส่ปุ๋ยประมาณ 50 เซนติเมตร

วิธีการปลูกเทพเกลียวนี้ เราจะใช้ลำต้นปลูก โดยให้ห่างกันประมาณ 5 นิ้ว ต่อต้น

ต้นเทพเกลียวจะเจริญเติบโตอย่างรวดเร็วและออกแขนงไปทั่วทั้งร่องปูนซีเมนต์



ต้นอะเมซอนใบไผ่

ป้ามาลี จะปลูกทั้งไว้ประมาณ 3 เดือน ก็สามารถเก็บผลผลิตไปขายได้แล้ว ในราคาตันละ 8 บาท และถ้าขายปลีกต้นละ 15 บาท

“การปลูกพรรณไม้ในนานั้นค่อนข้างดูแลยากกว่าชนิดอื่น คือทุก ๆ สัปดาห์จะต้องคอยเก็บตะไคร่น้ำออกทิ้ง และทุก ๆ เดือน

เปลี่ยนถ่ายน้ำ 1 ครั้ง ไม่เช่นนั้นต้นไม้จะมีสีส้มไม่สวยงามและคุณภาพต่ำด้วย” ป้ามาลี กล่าว

● **เก็บเกี่ยวผลผลิต**

การเก็บเกี่ยวผลผลิตพรรณไม้ในนาเนื้อที่ 6-7 ไร่ นั้น ลุงประจวบและป้ามาลีต้องว่าจ้างแรงงานชาวบ้านถึง 7-8 คน ทั้งนี้ ไม่เพียงคอยเก็บเกี่ยวผลผลิตพรรณไม้ในนาเก็บทุกวัน



สาหร่ายตัวหนอน

เท่านั้น แต่ยังทำหน้าที่ตัดแต่งใบ และล้างทำความสะอาด ตลอดจนบรรจุใส่ถุงพลาสติกเพื่อขายด้วย

สำหรับวิธีการเก็บผลผลิตนั้น คนงานจะใช้มีดตัดส่วนยอดที่แตกออก โดยมีความยาวประมาณ 10 เซนติเมตร ใส่ในถังโฟม จากนั้นนำมาล้างทำความสะอาดลำต้นและใบ

“นำมาตากแห้ง ใบไม้สมบูรณ์เราจะตัดทิ้งแล้วนำมามัด ใส่ลงในกระถางดินเผาใบเล็กแล้วบรรจุในถุงพลาสติก ขนาดกว้าง 12 นิ้ว ยาว 24 นิ้ว ถุงละ 10 ต้น โดยไม่ต้องผูกปากถุง”

“หากเรามัดถุง หากขายไม่หมดภายใน 2-3 วัน ก็เน่าแล้ว แต่ถ้าไม่ผูกอยู่ได้นาน 4-5 วัน เลยทีเดียว”

ป้ามาลี บอกย้ำว่า พรรณไม้ที่ปลูกในนานั้นเจริญเติบโตได้เร็วมาก สามารถเก็บเกี่ยวได้เกือบทุกวัน เพราะมีการแตกยอดตลอด โดยเฉพาะดาวกระจายมีให้เห็นทุกวันเลย

● **ตลาดภายในประเทศ เริ่มเปิดกว้าง**

ทุก ๆ เย็นวันจันทร์ และวันศุกร์ ลุงประจวบและป้ามาลี จะนำพรรณไม้

นี้รวมแล้วกว่า 3,000 กระถาง ใส่ท้ายรถปิกอัพมุ่งหน้าสู่กรุงเทพฯ เป้าหมายตลาดชั้นดีและจตุจักร โดยมีลูกชายคอยรับผลผลิตเพื่อจำหน่ายต่อไป

“ส่วนใหญ่เราจะขนส่งพรรณไม้ในชั่งกลางคืน เพราะอากาศไม่ร้อนมากนัก หาก

ขนส่งกลางวัน ช่วงแดดจัด ๆ อาจทำให้ต้นไม้เหี่ยวหรือเฉาได้”

เธอบอกว่า เมื่อสินค้ามาถึงลูกชายก็เป็นคนขาย เราเป็นเพียงผู้ผลิตเท่านั้น



ร่มเชียงใหม่

“ที่ตลาดชั้นดีลูกชายวางขายในช่วงเช้าวันอังคาร พุธ พฤหัสบดี และศุกร์ ส่วนวันเสาร์และ



แว่นแก้ว

อาทิตย์ ลูกชายอีกคนหนึ่งจะขายที่ตลาดสวนจตุจักร โครงการ 15 บริเวณซอย 12-13 ขายควบคู่กับปลาสวยงาม”

เธอบอกว่า ปัจจุบันนี้พรรณไม้ในนาจาหน่ายได้ดีมาก โดยเฉพาะที่ตลาดชั้นดี 2,000-3,000 ต้นต่อสัปดาห์ ซึ่งส่วนใหญ่จำหน่ายได้มากในช่วงวันอังคาร เนื่องจากมีลูกค้าจากต่างจังหวัดเดินทางมาซื้อ ซึ่งเป็นขาประจำ ส่วนตลาดจตุจักรจำหน่ายได้สัปดาห์ละ 500-600 คนเท่านั้น ลูกค้าส่วนมากเป็นชาว

“ราคาขายที่ตลาดชั้นดีและจตุจักรไม่เท่ากัน

เพราะว่าลูกค้าไม่เหมือนกัน ที่ตลาดชั้นดีลูกค้าส่วนใหญ่เป็นขาประจำ ซื้อครั้งละมาก ๆ เพื่อนำไปขายต่อในต่างจังหวัด เราจะขายเพียงต้นละ 4-5 บาท เท่านั้น แต่สำหรับตลาดจตุจักรลูกค้าเป็นขาจรและแต่ละรายซื้อปริมาณน้อย จะขาย 3 ต้น 20 บาท อย่างไรก็ตาม ถ้าซื้อในปริมาณมากเราจะคิดราคาขายส่งคือ ต้นละ 4-5 บาท เท่านั้น”

เธอบอกว่า ปัจจุบันนี้ผู้เลี้ยงปลาสวยงามภายในประเทศนิยมซื้อพรรณไม้ในนาประดับไว้ในตู้ปลา โดยเฉพาะ ปี 2543 นี้ มีการสั่งซื้อพรรณไม้ในนาเพิ่มขึ้นเกือบทุกสัปดาห์เลยทีเดียว

ลุงประจวบ และป้ามาลี บอกว่า แนวโน้มธุรกิจนี้ไปได้สวย เนื่องจากมีค่านิยมเกิดขึ้นแล้ว นั่นก็คือ เลี้ยงปลาสวยงามต้องเลี้ยงพรรณไม้ในนาคับคู่ไปด้วย

“ตลาดพรรณไม้ในนาในต่างประเทศเปิดกว้างมาก และให้ราคาดี แต่เหตุผลที่เรายังไม่สามารถส่งออกได้ ก็คือปริมาณมีน้อย และคุณภาพยังไม่ดีเท่าที่ควร อนาคตอันใกล้นี้เราจะพัฒนาไปสู่สินค้าส่งออกให้ได้ ตอนนี้นำผลผลิตขายในประเทศ เพื่อหาประสบการณ์ไปก่อนและตลาดยังดีด้วย” ลุงประจวบ กล่าว

สนใจ อยากรู้อะไร-อยากซื้อ พรรณไม้ในนาติดต่อได้ตามหมายเลขโทรศัพท์ (01) 666-1756 ลุงประจวบ-ป้ามาลี เป็นคนชนบทที่มิน้ำใจงาม

คืนต้นไม้ให้แผ่นดิน ครั้งที่ 2
งานสำหรับคนรักต้นไม้
สงท้ายปี 2543

พบกับ
พันธุ์ไม้นานาชนิด
และสินค้าเกี่ยวกับเกษตรมากมาย
จากเกษตรกรโดยตรง

ณ บริเวณลานจอดรถศูนย์การค้าออลล์พาร์คช้อปปิ้งมอลล์
อ.เมือง จ.ราชบุรี (ชั้นนี้เดิม)

ระหว่างวันที่ 25 พ.ย.-11 ธ.ค. 2543

สำหรับผู้สนใจร่วมออกร้าน
อัตราค่าพื้นที่ 2,500 บาท (2-2.5 เมตร)
ติดต่อได้ที่ ศูนย์เกษตรผล โทร. (032) 314-875

เติบโตก็ดี สามารถตัดผลผลิตออกขายได้ทุกอาทิตย์”

ป้ามาลี บอกว่า ก่อนปลูกพรรณไม้น้ำนั้นเราจะต้องเตรียมดิน โดยใช้วิธีหรือขั้นตอนเหมือนกับทำนา คือไถและพรวนดิน จากนั้นรดน้ำเข้า และนำต้นพันธุ์มาดำปลูกได้เลย

● อะเมซอน งานบุกเบิก

ต้นอะเมซอนใบยาว คืองานทดลองปลูกพรรณไม้น้ำครั้งแรก โดยปลูกไว้ในร่องน้ำเล็ก ๆ ข้างบ้าน เมื่อเห็นว่าเจริญเติบโตดีและขยายพันธุ์ได้เร็ว ป้ามาลีนำไปปลูกลงในแปลงนา พร้อมกับหาพันธุ์อะเมซอนใบกลมและใบไผ่มาปลูกร่วมกันไปด้วย

“ต้นอะเมซอนนี้ตลาดมีความต้องการอยู่ตลอด แถมการปลูกและดูแลง่ายด้วย เพียงให้มีน้ำอยู่ในแปลงหรือสถานที่ปลูกเท่านั้น มันเจริญเติบโต ออกดอกบานสะพรั่งไปทั้งแปลง ตอนหลังเรานำอะเมซอนใบกลมและใบไผ่มาปลูกร่วมกันด้วย”

“อะเมซอนใบไผ่ นอกจากใส่ในกระถางดินเผาขายเหมือนกับพรรณไม้น้ำอื่น ๆ แล้ว เรายังสามารถขายร่วมกับบอนไม้ได้ด้วยคือ นำต้นไม้มารวมปลูกติดบอนไม้ แล้ววางขายในราคา



ต้นอะเมซอนใบกลม

แพง ต้นละ 100 บาท ก็ได้ เพราะว่าต้นอะเมซอนใบไผ่นี้มีคุณสมบัติเด่นคือ ใบและรากจะสลาย ตั้งโชว์บอนบอนไม้ในตู้ปลาได้อย่างสบาย” ป้ามาลี กล่าว

อะเมซอนใบยาว ใบกลม และใบไผ่ เป็นงานทดลองปลูกและการตลาด เมื่อประสบความสำเร็จก็ได้เดินทางไปปลูกพรรณไม้น้ำชนิดอื่นต่อไป

● ปลูกพรรณไม้น้ำต้องมีน้ำขังอยู่ตลอด

ป้ามาลี บอกว่า พรรณไม้น้ำที่ปลูกอยู่ในน่านนั้น จะต้องมีย่าน้ำขังอยู่ตลอดเวลา ไม่เช่นนั้นลำต้นก็เหี่ยวเฉาตายได้

ยกเว้นพันธุ์ร่มเชียงใหม่ ผักเป็ดเขียว และผักเป็ดแดง ไม่จำเป็นต้องมีน้ำขังอยู่ตลอดเวลา

เพราะว่าธรรมชาติชอบอยู่บนพื้นที่แห้ง ดังนั้นพรรณไม้น้ำดังกล่าว ป้ามาลีจะแยกปลูกไว้บนคันนา มีวิธีการปลูกเหมือนกับปลูกพืชทั่ว ๆ ไป โดยมีระยะห่างระหว่างต้นประมาณ 10-15 เซนติเมตร และรดน้ำ 2-3 วัน ต่อครั้งก็เพียงพอแล้ว

กล่าวสำหรับการปลูกพรรณไม้น้ำในน่านนั้น หลังจากไถพรวนดินแล้ว ก็รดน้ำเข้าเล็กน้อย จากนั้นนำสายพันธุ์มาปลูกได้เลย ซึ่งส่วนใหญ่ใช้วิธีการปักชำ 3 ต้น ต่อหลุม ด้วยการตัดยอดพรรณไม้น้ำมาปักลงในดิน โดยให้มีระยะห่างระหว่างต้น ประมาณ 10 เซนติเมตร

“การดูแลนั้นส่วนใหญ่เราจะไม่ค่อยให้ธรรมชาติเลี้ยง เพียงแต่คอยดูแลไม่ให้แห้ง ต้องให้น้ำขังอยู่ตลอดเวลา คือควรมีสู่ท่วมารากหรือให้มีระดับน้ำ

สูง ประมาณ 10 เซนติเมตร ซึ่งต้นไม้อาจจะไม่เหี่ยวเฉาตาย แต่ถ้ามีระดับน้ำสูงเกินไป ก็เน่าตายได้เหมือนกัน ดังนั้น เราจะคอยดูตักน้ำเข้า-ออก อยู่ตลอดเวลา คือถ้าวันไหนฝนตกน้ำขังอยู่มาก ก็ต้องคอยดูตักน้ำออก โดยเฉพาะช่วงฤดูฝนที่ผ่านมาเราดูดอกทั้งเกือบทุกวันเลย



นำพรรณไม้น้ำใส่ถุงพลาสติกเตรียมส่งขาย